




Barlinek
To mnie rusza!

Ratujmy Barlineckie Kasztanowce



A p e l u j e m y do mieszkańców o grabienie liści kasztanowców.

**Pamiętaj - Ty również
możesz pomóc - możesz
ratować kasztanowce.**

Specjalne worki na zgrabione liście kasztanowców dostępne są w siedzibie Przedsiębiorstwa Gospodarki Komunalnej w Barlinku przy ul. Szpitalnej 4. Wypełnione worki należy pozostawić przy drzewach i powiadomić o nich PGK.

**Nie przechodź obojętnie obok
problemu, włącz się do akcji
zgrabiaj liście.**

Informacje można uzyskać
pod numerem telefonu:

**Przedsiębiorstwo Gospodarki
Komunalnej Sp. z o.o. 095 74 62 311.**

**Urząd Miejski w Barlinku
095 74 62 450.**





foto: StudioCD

KASZTANOWIEC – DRZEWO

Kasztanowce białe to piękne drzewa wpisane w polski krajobraz. Są sadzone w miastach i wsiach, przy drogach i w terenach leśnych. Ojczyzną kasztanowców są Bałkany – kraje Albania, północna Grecja i Bułgaria. Rosną w górskich lasach liściastych 1000-1200 m. n.p.m. Do Europy, do Turcji – Konstantynopola sprowadzone zostały ok. 1557 r. skąd później trafiły do Wiednia i Pragi w 1576 r. W Polsce pierwsze egzemplarze posadzone zostały w Żółkwi, obecnie Ukraina w dobrach należących do Króla Jana III Sobieskiego w ok. 1680 roku. Ze względu na swój efektowny wygląd, ładną ciemną zieleń listowia i białe kwiaty, kasztanowiec jest chętnie sadzony w parkach, przy budynkach, a także ma zastosowanie jako drzewo alejowe, przy drogach i ulicach. Drzewo dorasta do 25-30 m. wysokości, na pniu ma spękaną korę, która tworzy tarczki. Kwiaty zebrane w świeczkowate kwiatostany rozwijają się w kwietniu – maju, a jesienią pojawiają się zielone kolczaste torebki z ciemnobrązowymi nasionami – kasztanami wewnątrz.

Najstarszy kasztanowiec w Polsce rośnie we wsi Lubiń, w gminie Krzywiń, województwie wielkopolskim. Osiągnął wiek 250 lat, wysokość 26 m., a obwód pnia 500 cm.

W Barlinku aleje kasztanowców znajdują się przy ul. Krętej, Tunelowej, Sportowej, Dworcowej i Pełczyckiej. Pojedyncze drzewa rosną np. przy ul. Podwale, przy ul. Niepodległości, „na przeskoku”, przy Szkole Podstawowej Nr 1, w „Ogródku Jordanowskim”, w parku przy ul. Gorzowskiej, w delcie Młynówki.

CO NISZCZY KASZTANOWCE ?

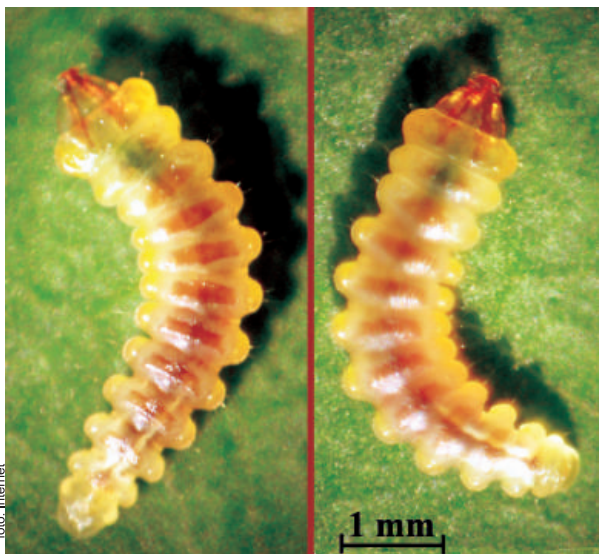
Szkodnikiem kasztanowców występującym w jego ojczyźnie, jest szrotówek kasztanowcowiaczek. Został opisany w 1985 r. w Macedonii i od tego czasu zaczął się rozprzestrzeniać na całą Europę. W 1998 r. został rozpoznany w Polsce w Ogrodzie Botanicznym w Wojstawicach koło Wrocławia. Szrotówek kasztanowcowiaczek jest to motyl o długości 2,8 do 3,8 mm, o skrzydłach brązowych z białymi paskami. Szkody powodowane są przez jego larwy – gąsienice, barwy

foto: Internet



żółtawozielonej, które drążą chodniki w miększu liści (pod skórka), tworzą się tzw. miny. Na skutek żerowania gąsienic na liściach powstają żółtobrunatne plamy wpływające niekorzystnie na wygląd drzew. Powodują one zasychanie liści i ich przedwczesne opadanie, czasem już w sierpniu. W

foto: Internet



ciągu roku rozwija się 3 do 4 pokoleń szrotówka. Pierwsze miny na liściach pojawiają się w połowie maja. Na jednym listku może wystąpić do 50 min, a na całym liściu kasztanowca ponad dwieście min. Szkodliwość szrotówka polega na zmniejszeniu powierzchni asymilacyjnej liści, a jego wynikiem jest skrócenie przyrostów pędów i mniejsze lub brak owocowania. W związku z ekspansywnym pojawem szrotówka i brakiem naturalnego wroga, ograniczającego występowanie tego szkodnika podjęte zostały próby jego zwalczania.

JAK ZWALCZAĆ SZROTÓWKA KASZTANOWCOWIACZKA ?

Wyróżniono 4 metody:

- Jedna polega na wygrabieniu liści, a następnie ich utylizacji poprzez kompostowanie lub spalanie. Jest to metoda najprostsza i najtańsza w zastosowaniu jednak nie do końca skuteczna.
- Druga polega na umieszczaniu na pniach drzew opasek lepowych. Wykorzystuje to skłonność motyli szrotówka do siadania na pniach drzew. Metoda ma wiele mankamentów np. do opasek przylepiają się inne owady, w tym także pożyteczne, opaski w krótkim czasie tracą lepkość, drzewa nie wyglądają estetycznie, opaski są zrywane.
- Trzecia polega na zastosowaniu pułapek feromonowych. Czynnikiem aktywnym jest substancja z feromonami zwabiająca samca szkodnika. Metoda jest mało skuteczna ponieważ samce i samice wylegają się w tym samym czasie i większość samic zostaje od razu zapłodniona. Jest to również droga metoda.
- Czwarta polega na iniekcji insektycydu systemicznego do pnia drzewa, gdzie przez wiązki przewodzące jest transportowany do liści. Jego występowanie w liściach powoduje zahamowanie rozwoju gąsienic i ich zamieranie. Jest skuteczna ponieważ zabezpiecza kasztanowce przed żerowaniem szrotówka, a wprowadzony jednorazowo preparat do pnia zapobiega atakowi szkodnika przez kilka lat.

DZIAŁANIA GMINY BARLINEK RATUJĄCE KASZTANOWCE

Najlepsze wyniki daje łączenie metody pierwszej i czwartej, czyli grabienia i iniekcji. W Barlinku jest ono stosowane. W Polsce pierwsze doświadczenia ze szczepieniem drzew przeprowadzono w Instytucie Sadownictwa i Kwiaciarstwa w Skierniewicach w 2000 roku. W Barlinku już w 2004 roku przez gminę podjęte zostały działania mające na celu zabezpieczenie drzew przed szkodnikiem. Dzięki zaangażowaniu wielu osób, szkół i instytucji zaszczerpione zostały 444 drzewa kasztanowców rosnących w naszej gminie. Przez następne lata jesienią głównie młodzież szkolna i Przedsiębiorstwo Gospodarki Komunalnej w Barlinku grabią i utylizują liście. Działania te wpłynęły na to, że możemy cieszyć się zielonym listowiem, pięknymi białymi kwiatami (w czasie matur), a jesienią barwnymi liśćmi i dorodnymi kasztanami. W 2008 roku poddano zabiegowi szczepienia 167 kasztanowców.

Jednak aby podjęty wysiłek i osiągnięty efekt został utrzymany najważniejszym elementem wspomagającym leczenie jest wygrabianie i zniszczenie liści. W nich to znajdują się (zimują) larwy szkodnika.



foto: StudioCD

foto: StudioCD



Barlinek - miasto położone w południowej części województwa zachodniopomorskiego, na skraju rozległej Puszczy Barlineckiej, w otoczeniu licznych jezior. Lokalizacja Barlinka stwarza dogodne warunki dla rozwoju indywidualnej i zorganizowanej turystyki. Drogi przebiegające przez Barlinek zapewniają swobodny i szybki dostęp komunikacyjny do większych aglomeracji miejskich - 80 km od Szczecina, 30 km od Gorzowa Wlkp. oraz 150 km od Berlina. Gmina Barlinek zajmuje powierzchnię ok. 258 km², z czego na tereny miejskie przypada 17 km². Ogólna liczba ludności to ok. 20 tyś. w tym miasto liczy ok. 15 tyś. mieszkańców. Prawie 50% powierzchni gminy stanowią lasy, 3% jeziora, a pozostałą część zajmują grunty orne i tereny zabudowane. Największym i najpiękniejszym zbiornikiem wodnym jest Jezioro Barlineckie o pow. 272 ha. O atrakcyjności jeziora i jego otoczenia decyduje urozmaicona linia brzegowa, 4 wyspy oraz liczne zatoki i półwyspy, a także kontrastujące z płaskim lustrem wody strome zbocza wzgórz miejscami otaczające jezioro. Celem ochrony najcenniejszych obszarów gminy utworzony został Barlinecko - Gorzowski Park Krajobrazowy. Występuje na tym terenie wiele cennych i rzadkich gatunków roślin, zwierząt, zespołów roślinnych i obiektów o charakterze pomników przyrody.



Urząd Miejski w Barlinku
ul. Niepodległości 20
74-320 Barlinek
www.barlinek.pl